

Aneurisma traumático de arteria axilar postluxación de hombro

Dres. Alberto Piñeyro, Luis Bergalli y Miguel Fernández

Se presenta un caso de aneurisma traumático de arteria axilar postluxación de hombro, tratado con éxito mediante cirugía.

Se revisa su frecuencia y sus principales causas etiológicas.

Palabras clave (Key words, Mots clés) MEDLARS:
Aneurysm / Etiology.

La ruptura de la arteria axilar es una complicación poco frecuente de la luxación anterior del hombro y de la fractura de la cabeza del húmero. También puede ser ocasionada en el curso de la reducción de una luxación de hombro.

Dos de las ramas de la arteria axilar son las más vulnerables en estas eventualidades: la arteria subescapular y la arteria circunfleja posterior.

Rob y Standeven en 1956 presentan dos casos.

Johnson y cols. en 1962, publican el caso de una mujer con herida de arteria axilar causada por una luxación anterior del hombro y hacen una revisión de la bibliografía mundial no encontrando más de 100 casos desde 1825.

El caso que traemos hoy corresponde a un aneurisma traumático de la arteria axilar postreducción de una luxación anterior del hombro.

HISTORIA CLINICA

Se trata de un paciente de 23 años, R.B. Nº de Reg. 194.589, que un mes antes de su ingreso sufre una luxación traumática de hombro izquierdo. Concorre a la Emergencia del Hospital Militar, donde la luxación es reducida por traumatólogo, con las medidas habituales.

A los 10 días nota la aparición de una tumoración axilar, de crecimiento progresivo e impotencia funcional parcial de su miembro superior izquierdo. Al examen a su ingreso, presenta una tumoración axilar izquierda, de unos 15 cms. de diámetro, pulsátil. Pulso radial presente.

El estudio radiológico simple mostró solamente la tumoración de densidad de partes blandas y el estudio angiográfico que se hizo por vía femoral izquierda,

Presentado en la Sociedad de Cirugía del Uruguay, el 7 de mayo de 1980.

Asistente y Profesor Adjunto de Clínica Quirúrgica, Residente de Cirugía del Hospital Militar.

Dirección: Ibicuy 1116, Montevideo (Dr. A. Piñeyro).

*Departamento de Cirugía (Dr. B. Rinaldi).
Hospital Militar, Montevideo.*

mostró la existencia de un aneurisma traumático de arteria axilar.

Operación: Abordaje en "S" itálica centrada en la axila. Se domina el eje arterial por encima y por debajo de la zona problema. Sección del tendón del pectoral mayor. Abordaje y drenaje del falso aneurisma; individualización de la herida de la arteria axilar. Resección de la zona comprometida y restablecimiento de la continuidad arterial con injerto de Dacrón 5 mm.

Buen postoperatorio, salvo discreta paresia distal. Pulso radial bueno. Alta a los 8 días, y pase a fisioterapia para movilización de su miembro superior izquierdo.

COMENTARIO

El falso aneurisma o aneurisma traumático, es ocasionado por un traumatismo que lacera o rompe la totalidad de la pared arterial. El flujo arterial se mantiene y la extravasación a través de la laceración, es contenida por los tejidos que rodean la arteria; transformándose en un hematoma pulsátil.

La topografía más frecuente de los aneurismas traumáticos en las diferentes series consultadas corresponde:

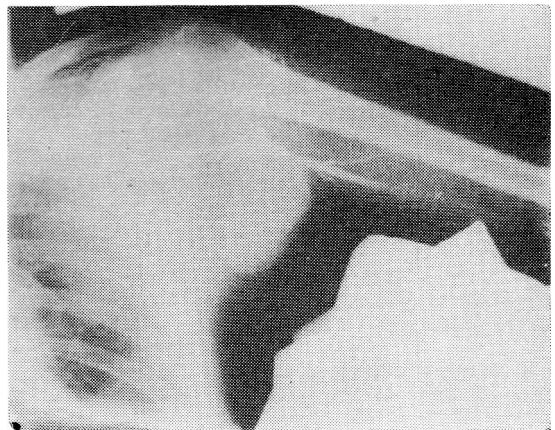


FIG. 1.— Arteriografía que muestra el aneurisma.

- Arteria humeral.
- Arteria tibial posterior.
- Arteria femoral superficial.

En la serie de Vietnam publicada por Norman Rich sobre 296 aneurismas traumáticos, sólo 8 correspondieron a la arteria axilar.

En cuanto a su etiología, la causa más frecuente corresponde tanto en la práctica militar como en la civil, a las heridas por proyectiles de arma de fuego. Otras causas que deben ser tenidas en cuenta y más aún en la topografía axilar son:

- Heridas por arma blanca o fragmentos de vidrio.
- Procedimientos diagnósticos y/o terapéuticos con utilización de punciones y/o cateterizaciones arteriales.
- Fracturas de cuello de húmero.
- Luxaciones de hombro y su reducción.
- Postoperatorias (mastectomía radical).

RESUME

Anévrisme traumatique de l'artère axillaire postluxation de l'épaule

On présente un cas d'anévrisme traumatique de l'artère axillaire postluxation de l'épaule, traité avec suc-

cès à l'aide de la chirurgie. On revoit sa fréquence et sa etiology.

SUMMARY

Traumatic Aneurysm of Axillary Artery Following Displacement of Shoulder

Report of one case of traumatic aneurism of axillary artery following displacement of shoulder, treated successfully by surgery. The frequency and etiology of this condition is discussed in the paper.

REFERENCIAS BIBLIOGRAFICAS

1. DE BAKEY ME and SIMEONE FA. Battle Injuries of Arteries in World War II: An Analysis of 2.471 cases. *Ann Surg*, 123: 534, 1946.
2. HUGHES CW. Acute Vascular Trauma in Korean War Casualties: An Analysis of 180 cases. *Surg Gynecol Obstet*, 99: 91, 1954.
3. MCKENZIE AD and SINCLAIR AM. Axillary Artery occlusion complicating shoulder dislocation. A report of two cases. *Ann Surg*, 148: 139, 1958.
4. RICH NM. Vascular trauma in Vietnam. *J Cardiovasc Surg*, 11: 368, 1970.
5. ROB CG and STANDEVEN A. Closed traumatic lesions of the axillary and brachial arteries. *Lancet*, 1: 597, 1956.